

院長の
まじまじな
お話し

「うちも昔からの飛躍！」

まもなく花粉症のお悩みの皆様には、イヤな季節がやってきました。スギ花粉は1月の最高気温の積算値が30を越える2月上旬から飛散が始まります。しかしごく少量の花粉はそれよりも早く飛び始めますので、敏感な方は1月下旬から症状が出る場合もあります。

藤原内科では、花粉症の予防のために抗アレルギー剤（眠くららないタイプもあり）の予防内服をお勧めしています。予防的に内服をすることで、症状が出ずに済んだり、出たとしても軽微な症状で抑えられます。また自分で鼻の中を洗浄する器械（商品名「ハナクリーン」）も実費でお分けしています。詳しくは藤原内科までお問い合わせ下さい。

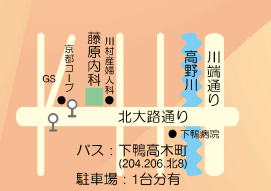


皆さん、初夢はご覧になりましたか？2002年もあつという間に過ぎ去ってしまいました。あれほど興奮したワールドカップも、もうすぐ過去のようないきもどきです。藤原内科も平成15年6月で満5歳となり、藤原内科を訪れた患者様の数も600名を越えました。これもひとえに皆様のご支援のおかげと感謝の気持ちでいっぱい입니다。しかしすでに衰えの見える私の脳みそでは、さすがに160名を越える皆様全てのお顔を思い浮かべることが出来ませんが、藤原内科の電子カルテシステムが、私の替わりに皆様のデータを覚えていくくれるので安心です。

ただ藤原内科のコンピュータも開業時にはその時点での最新機種を入れたつもりでしたが、すでに4年以上経過し途中でCPUの入れ替えもしましたが、だいぶ処理速度が遅くなってきました。そろそろ新しいマシンへの入れ替えが必要なので、経費節減のあり、頭の痛い問題です。電子カルテの導入からスタートした藤原内科でしたが、これまでに、ホームページの開設、健康教室の開催、院内

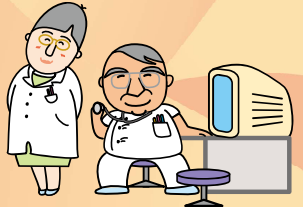
新聞の発行、禁煙外来の開設、人間ドックの実施、...と様々な取り組みを行ってきました。ただ、平成13年4月から左京医師会の理事の仕事をするようになって、つくづく感じたことは、やはり個々の医療機関の取り組みだけでは限界があること、これからは組織としての取り組み、特に医療だけでなく、行政、保健所、消防、介護関連事業所などの連携を充実させていく必要があるということです。名譽なこと（不幸にして、かな）平成15年4月からさらに2年間、理事の仕事が続くことになりました。理事の仕事は雑用も多いですが、いろいろな仕事を通じて、いろいろな方とも知り合いになることが出来まし、忙しいけれども、それなりにやりがいのある仕事です。

4年間、いろいろな種を蒔いてきました。そろそろ身も出てきて、若葉が伸びようとしてきています。今年は、新しいことにかけては後回しにして、今までやってきたこの見直し、充実を図るのに時間を割いてみようかと考えています。「とないです」も11号となり、これから勝負です。「双方向性」の情報誌を目標としてきましたが、まだまだ理想にはほど遠い状況です。皆様からのさらなる御支援をお願いする次第です。よろしくお願いいたします。



医療法人祥正会 藤原内科

TEL 075(781)0976 FAX 075(706)3181
〒606-0864 京都市左京区下鴨高木町39の5
e-mail in1021@poh.osaka-med.ac.jp
URL http://web.kyoto-inet.or.jp/people/mf_0618



Doctors naides

医療法人祥正会 藤原内科 院内新聞 どないです

第11号
2003/1

医師と上手につきあう方法

あけましておめでとございます。本年は4月からの本人3割負担を控え、ますます普段からの健康管理が重要となってきました。藤原内科では、今年もどないですの発行や、健康教室の開催を通じて、皆様の健康増進のお手伝いをしていきたいと考えています。よろしくお願いたします。

さて前回の健康教室で、診察する立場から見た、困った患者さんについてお話ししたところ、大変好評を頂きました。高血圧、糖尿病などは、かかりつけ医と二人三脚で、根気よく治療を続ける必要があります。そこで主治医とうまくつきあっていくためのコツを健康教室に参加できなかった

医師を信じない方は損をする??

診察室に入ってこられた時、眉間にしわを寄せ、椅子に座るなり、いきなり自分の話をし始める。受け答えは一見丁寧ですが、言葉の端々に不信感が漂う。ちよつと極端ですが、こんな感じの患者さんの中にはいらつしやいます。長年患者さんと接して来ますと、こういう方がこちらを信じていないというのは、会話を進めるうちにわかってしまいます。せつかく親身になって相談に乗ってあげようとしても、逆に誤解を招いたりすることがあるので、我々も「当たり前障りの



ないこと」しかお話しできなくなります。これはご本人にとつても実に損なことですよ。「私は〇〇大学の〇〇教授に診てもらっているんです。」というブランド志向の方の方もいらつしやいます。もちろん大学院で管理の必要な病氣もありますが、そうでない病氣もたくさんあります。「普段は大学の先生に診てもらっているのだから、あなたも風邪だけ治してくれればいい。」と言外に臭わせる方には「そうですか。では風邪のお薬だけ出しておきますね。」と答えるようにしていただきます。

また自分で勝手に診断をつけている方もあります。例えば頭痛で来られた方。ご本人は「脳に腫瘍ができているから痛むのだ」と思いこんでおられる。ですから、ご本人は頭部CT検査を診察したいわけですが、しかし、お話を聞いたら、診察をしてみても異常が見つからなければ、我々は検査は必要がないと思つて、「心配ありません」とお話しすることがあります。そうするとご本人に険しい顔になり、「CT検査は必要ないんでしょか?」と詰め寄ってこられる。こんな場合、大学病院の担当医なら、めん



「先生、テレビで〇〇が××に良く効くと言っていたのですが?」という質問をよく受けます。私は、「信じる、信じないは△△さんの自由です。ただ信じる場合は自己責任でお願いします。」と答えます。もちろん、全てが間違えとは言いませんが、もし健康被害に遭われても、誰も補償はしてくれません。マスコミの影響は非常に大きいものがあります。正しい情報はどんどん伝えていってほしいですが、誤った情報あるいは誤りとは言えなくても十分検証されていない情報は、「正しい」情報として伝えるのは止めてほしいと思います。

「医療」は医師免許という国家資格を持った医師にだけ認められた仕事です。医師の言葉には当然責任が伴い、医師は医療レベルを維持するために一生勉強を続けなければならないため、皆様のまわりにもそのような地道な努力を続けているのだから、ついでには必ずいらつしやいます。しかし、医師も一人の人間です。かかりつけ医とうまくつきあっていくためには、お互い本音で話し合える、信頼関係を築くことが一番大切だと思います。

主治医のモチベーションの「〇」も「〇」の方が偉い??

「先生、テレビで〇〇が××に良く効くと言っていたのですが?」という質問をよく受けます。私は、「信じる、信じないは△△さんの自由です。ただ信じる場合は自己責任でお願いします。」と答えます。もちろん、全てが間違えとは言いませんが、もし健康被害に遭われても、誰も補償はしてくれません。マスコミの影響は非常に大きいものがあります。正しい情報はどんどん伝えていってほしいですが、誤った情報あるいは誤りとは言えなくても十分検証されていない情報は、「正しい」情報として伝えるのは止めてほしいと思います。

診察時間	月	火	水	木	金	土
午前診 9:00~12:30	○	○	○	○	○	○
午後診 5:00~7:00	○	○	○	○	○	○

「このコーナーは、皆さまからよくお聞きする質問を取り上げて解説するコーナーです。」



会社の健康で、不整脈があると言われて心配なんです。



「心室性期外収縮」の場合、例
外もありますが、治療を要するもの
も多いので、ホルター心電図という
24時間心電図を付けたまま生活して
頂くという検査を行うことがあります。
この検査によって、例えば階段を
上がった時や、買い物に出かけた
時などの、運動時に期外収縮がた
くさん出ているのか、あるいは逆に、
夜寝ている時には、
脈の乱れは殆ど見
られないのか、な
どといった情報を
得ることができま
す。特に「連発」
と言われる、期外
収縮が連続して出
現する状態は、心
室頻拍や心室細動
(高田宮様が亡くなられた原因と言
われています)といった、生命に危
険を及ぼす不整脈の引き金ともなり
かねないので、これらが見つかつた
場合は、治療の対象となることが殆
どです。

クリスマス・ツリー出現！

今回は、下鴨東本町にある吉田眼科
医院をお訪ねしました。吉田雅子先
生は、昭和62年8月の開業で、もう
15年の歴史があり、患者さんの間でも
非常に評判の良い眼科医院です。実は
私の父もお世話になったことがありま
す。

藤原 今日はお忙しいところ、お時間
を頂きありがとうございます。まずこ
家族のことをお聞きしてもよろしいで
しょうか？

吉田 家族は4人で、主人は循環器内
科の勤務医をしておりまして。子供は2
人とも女の子で大学生と高校生です。
上の子は医学部に通っておりまして。開
業したときは、1歳と6歳でしたから、
それから大変でした。当時は暇では
たから、診察室と一緒に宿題をさせた
こともあります。

藤原 母親役もしなければならぬし
大変ですね。子育てのコツみたいなも
の？

吉田 そうですね。診療をしています
と、どうしてもほったらかしになって
しまつて。たまには「勉強しなさい
よ！」って言いに行くんですが、扉を
開けたとたん、もうテレビを見たり
ゲームをしていたりで(笑)。でもと
にかく健康第一で、病気や事故など
に遭わずに成長してくればいいと思っ
ていました。

藤原 眼科のごもお聞きしなければ
藤原 眼科のごもお聞きしなければ

藤原 眼科のごもお聞きしなければ

藤原 眼科のごもお聞きしなければ

藤原 眼科のごもお聞きしなければ

藤原 眼科のごもお聞きしなければ

かどうかを検討する必要があります。
「心室性期外収縮」の場合は、例
外もありますが、治療を要するもの
も多いので、ホルター心電図という
24時間心電図を付けたまま生活して
頂くという検査を行うことがあります。
この検査によって、例えば階段を
上がった時や、買い物に出かけた
時などの、運動時に期外収縮がた
くさん出ているのか、あるいは逆に、
夜寝ている時には、
脈の乱れは殆ど見
られないのか、な
どといった情報を
得ることができま
す。特に「連発」
と言われる、期外
収縮が連続して出
現する状態は、心
室頻拍や心室細動
(高田宮様が亡くなられた原因と言
われています)といった、生命に危
険を及ぼす不整脈の引き金ともなり
かねないので、これらが見つかつた
場合は、治療の対象となることが殆
どです。

藤原 今日はお忙しいところ、お時間
を頂きありがとうございます。まずこ
家族のことをお聞きしてもよろしいで
しょうか？

吉田 家族は4人で、主人は循環器内
科の勤務医をしておりまして。子供は2
人とも女の子で大学生と高校生です。
上の子は医学部に通っておりまして。開
業したときは、1歳と6歳でしたから、
それから大変でした。当時は暇では
たから、診察室と一緒に宿題をさせた
こともあります。

藤原 母親役もしなければならぬし
大変ですね。子育てのコツみたいなも
の？

吉田 そうですね。診療をしています
と、どうしてもほったらかしになって
しまつて。たまには「勉強しなさい
よ！」って言いに行くんですが、扉を
開けたとたん、もうテレビを見たり
ゲームをしていたりで(笑)。でもと
にかく健康第一で、病気や事故など
に遭わずに成長してくればいいと思っ
ていました。

藤原 眼科のごもお聞きしなければ

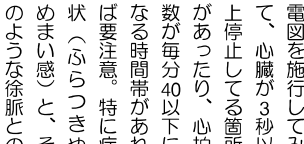
藤原 眼科のごもお聞きしなければ

藤原 眼科のごもお聞きしなければ

藤原 眼科のごもお聞きしなければ

藤原 眼科のごもお聞きしなければ

藤原 眼科のごもお聞きしなければ



りの方で注意が必要なものとして
「洞機能不全症候群」という不整脈
があります。これは脈が遅くなる病
気と考えて頂いたら良いと思うので
すが、右心房の上部、上大静脈の入
口部近くにある「洞結節」という、
脈を作り出す働きを持つ組織(大き
さで言うと数ミリの小さな部分と言
われています)の老化現象が主な原
因だと言われています。ホルター心
電図を施行してみ
て、心臓が3秒以
上停止して居る箇所
があったり、心拍
数が毎分40以下に
なる時間帯があれ
ば要注意。特に症
状(ふらつきや
めまい感)と、そ
のような徐脈との
関連が明らか場合は、ペースメー
カーの植え込み術を行った方がよい
と言われています。
また若年者では、スポーツをして
いる児童に不整脈(期外収縮が多
い)が見つかることがあります。私
も大阪医科大学に在る時には、大阪
府高槻市の学童検診を担当しており、
毎年3千名以上の心電図を手エック
していましたが、そのうち50〜80名
が二次検診に回ります。その殆どが
上室性期外収縮で、本人に会って話
を聞くも運動部に所属している子が
殆どでした。こういう場合、自覚症
状がなくても、一定期間、クラブ活
動を休ませたり、あるいは別メニュー
で練習させたりして、運動量を減
らしてやる。半年〜1年後にはき
れいに期外収縮が消失するケースも
あります。この場合、運動が心臓に
とってやや負担となつており、その
現れとして期外収縮が出ていたと考
えられ、休むことによつて心臓への
負担がとれ、また身体の成長に伴つ
て心臓の予備力も上がり、同じ運動
量でも負担がかからなくなるために
期外収縮が出なくなるのだと思われ
ます。

藤原 今日はお忙しいところ、お時間
を頂きありがとうございます。まずこ
家族のことをお聞きしてもよろしいで
しょうか？

吉田 家族は4人で、主人は循環器内
科の勤務医をしておりまして。子供は2
人とも女の子で大学生と高校生です。
上の子は医学部に通っておりまして。開
業したときは、1歳と6歳でしたから、
それから大変でした。当時は暇では
たから、診察室と一緒に宿題をさせた
こともあります。

藤原 母親役もしなければならぬし
大変ですね。子育てのコツみたいなも
の？

吉田 そうですね。診療をしています
と、どうしてもほったらかしになって
しまつて。たまには「勉強しなさい
よ！」って言いに行くんですが、扉を
開けたとたん、もうテレビを見たり
ゲームをしていたりで(笑)。でもと
にかく健康第一で、病気や事故など
に遭わずに成長してくればいいと思っ
ていました。

藤原 眼科のごもお聞きしなければ

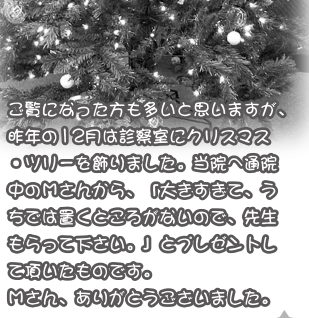
藤原 眼科のごもお聞きしなければ

藤原 眼科のごもお聞きしなければ

藤原 眼科のごもお聞きしなければ

藤原 眼科のごもお聞きしなければ

藤原 眼科のごもお聞きしなければ



ご覧になった方も多く思いますが、
昨年の12月は診療室にクリスマス
ツリーを飾りました。当院へ通院
中の皆さんから、いただき、うち
では喜んでお楽しみしています。先
生も帰って下さり、12月16日に
お楽しみいただきました。
皆さん、ありがとうございます。



高田雅子先生



吉田眼科



ちよんちゃん

中には逆に具合が悪くなられた方もお
られるかも知れない。むしろそうい
う方の経過の方が、自分にとっては大変
勉強になりますので、できましたら
その後どうなったかを教えて頂きたい
なと思っております。
感想 大変モダンなビルの一階にある
吉田眼科医院ですが、中に入るとく
さんの測定機器が並んでいます。一例
一例おろそかにせず、きちんと診断を
つけないといふ吉田先生のお考えを表
していると思えました。吉田眼科医
も受診者が多く、いつも盛況ですが、
木曜日の午後は予約もできるようです。
現在も毎週火曜日には、京都大学の学
生の実習講義を担当されておられるこ
のこと。忙しい中にも、患者さんへの
配慮を忘れず、丁寧に診察をされる吉
田先生は、とても頼りになる優しくて
美しいお母様(失礼!?)のような方で
した。



吉田眼科医院
京都市左京区
下鴨東本町9
(〒606-0863)
TEL 712-8500