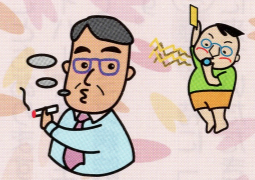


禁煙外来からのお知らせ



(1) 禁煙外来の費用(再診料)が一部変更になります。

初回	初診料 (2,700円) + お薬代 30mg (6,020円)	= 8,720円
2回目	再診料 (740円) + お薬代 30mg (6,020円)	= 6,760円
3回目	お薬代 20mg (5,600円)	= 5,600円
4回目	お薬代 10mg (5,320円)	= 5,320円



(3) 第3回 京都禁煙コンテストのお知らせ。

藤原内科も参加している京都禁煙推進研究会主催の、第3回京都禁煙コンテストが行われます。応募期間は平成13年4月1日(日)から平成13年5月25日(金)までで、参加費は無料です。(但しニコチンガム、ニコチンパッチ製剤を利用した場合は実費が必要です。)6ヶ月間禁煙成功者には2000円の禁煙レストラシス食事券、1年間禁煙成功者には、抽選で5名の方に1万円の旅行券



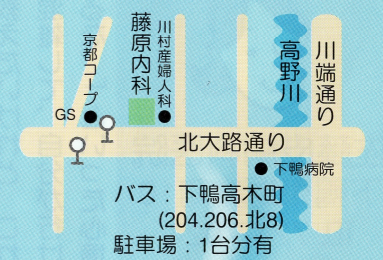
図1. スモーカーライザー

次回の健康教室は、平成11年3月の第5回健康教室で大変好評を頂きました。「なんでもQ&A」の第2弾です。皆様から頂いたアンケートの中から、「これは知っておくと得をする」という話題を取り上げ、解説したいと思えます。特に昨年4月から施行された介護保険については、私も左京医師会理事として、この4月から認定審査会に参加することになりましたので、ホットな話題をお届けすることが出来ると思います。ご期待下さい。

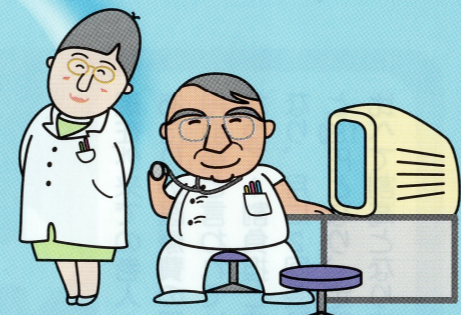
第16回健康教室のお知らせ

平成13年4月21日(土)開催
午後3時から(午後2時45分開場)
講演者：藤原内科院長 藤原正隆

が当たります。詳しくは、院内備え付けのチラシをご覧ください。
藤原内科も禁煙支援医療機関に登録されており、禁煙コンテストに参加される方は、上記の指導料が無料になります。この機会に是非禁煙にチャレンジしてみてください。



医療法人祥正会 藤原内科



診察時間	月	火	水	木	金	土
午前診 9:00~12:30	○	○	○	○	○	○
午後診 5:00~7:00	○	○	△	○	○	△

TEL 075(781)0976 FAX 075(706)3181
〒606-0864 京都市左京区下鴨高木町39の5
e-mail in1021@poh.osaka-med.ac.jp
URL http://web.kyoto-inet.or.jp/people/mf_0618

DO naides

藤原内科と電子カルテ

(その1)

「電子カルテ」って何?

藤原内科の診察室には、机の上にドーンと大きなディスプレイがあります。初めて来院された方は、私が紙のカルテに書くかわりに、キーボードを打っているの、面食らわれることもあるようですが、私の書いた内容は、御自身の目の前に現れるので、むしろ安心なさる方が多いようです。画面に現れる記載を見てウンウンと頷いたり、「いや、咳が出たのは3日前ではなくて1週間前からです。」と訂正される方もあります。

「電子カルテって大病院でよく見る、あれですか?」という方もあります。確かに見かけは、ディスプレイがあって、キーボード

医療法人祥正会
藤原内科
院内新聞
どないです

第4号
2001/4

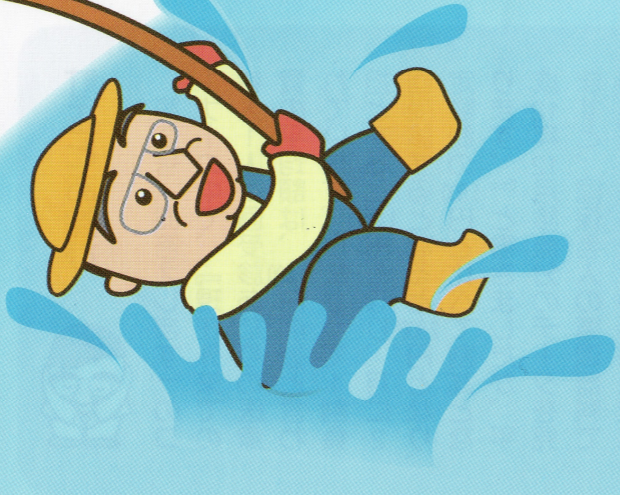
があって、...とよく似ていますが、実のところは違います。大病院で導入されているのは「オーダーリングシステム」という、医療の中の事務的な部分(処方箋の発行、検査の予約、依頼など)を電子化したものです。もちろんこれだけでも、単純な転記ミスがなくなる、待時間が減るなどのメリットがあります。患者さんの訴えや、診察所見、治療方針など医師の関わる記載は今まで通り、紙のカルテに書かれています。

では、なぜ藤原内科は「オーダーリングシステム」より一歩進んだ、電子カルテを採用したのでしょうか?これには紙のカルテではどんな不便な点があるのかを説明した方が、わかりやすいかも知れません。例えば、
(1) 5年前のことがすぐ調べられない。
紙のカルテの場合、今使っているカルテと

古いカルテが分けて保存されることが殆どです。ですから、患者さんが「5年前に手術したときに使った抗生物質でじんま疹が出たことがある」とおっしゃった場合、5年前のカルテが見たいわけですが、たいていはすぐに出てきません。電子カルテの場合、15年前のカルテでも、昨日のカルテと全く同じように扱うことができます。

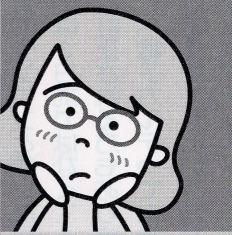
(2) 「来ていない」患者さんは 調べようがない。
皆さんは主治医の先生から「おや、この間受診してから、だいぶ間があいていますね」と叱られたことはありませんか?でももし、あなたが受診してなければ、あなたが本当は治療を受けなければならぬ患者さんであっても、誰も気がつきません。電子カルテでは前回受診日などが簡単に調べられますから、例えば「次回投薬予定日を過ぎて2ヶ月以上来院していない方」などの条件に当てはまる患者さんを簡単にリストアップすることができます。

(3) 「あの、お腹が痛くて夜に来た女の人、誰だったかな?」
紙のカルテだと、事務の方に「先生、名前とカルテ番号、教えて下さい。」と言われてしまいます。電子カルテだと、女性、年齢は30歳以上?、「2ヶ月くらい前の、夜診を受診した方」で、主訴が「腹痛」というような条件を付けて、検索することができます。いかがでしょうか?まだピンと来ませんか?うーん、患者さんにとっては、むしろ電子カルテの「オーダーリングシステム」部分による待時間の減少、領収書の発行や、薬剤情報の添付の方が、目に見える恩恵としてある



のかも知れませんが、私にとっては、自分の衰えてきた「動機(モーター)」を補助してくれる電子カルテは、「えっと、あれどうだったかな?」という曖昧なところをきちんと調べてくれるので、私自身の医療レベルを向上させるための大事なツールでもあるわけです。
日本における電子カルテの普及はまだまだ黎明期といっても過言ではありません。しかし、日本医師会や、厚生労働省、経済産業省などが進めているプロジェクトは、まさに医療全体の電子化をねらうものなのです。個々の医療機関による医療の電子化だけでも、先に述べたような様々なメリットがありますが、それがネットワークを組み、全体として機能すれば、日本の医療はどのように変わっていくのか、次回はそのあたりをお話したいと思います。

疑問・質問に



お答えします



このコーナーは、皆さまからよくお聞きする質問を取り上げて解説する「コーナー」です。第4回目は前回予告しました、**藤原内科の人間ドック**について、お知らせを兼ねて、御報告させていただきます。まだ正式に決まっていたわけではなく、あくまでも「案」ですので、実際の実施要項については次回「どないです5号」での発表をお待ち下さい。

① 京都市基本健診セット

京都市個別健診+胃がん検診
(検尿、採血、心電図、胃透視、他)

■京都市在住の40歳以上の方で、京都市の基本健診と胃がん検診を同じ日に行うもの。
費用：300円+200円で、230円と極めて廉価。

今回は、**佐藤皮膚科医院**におじゃましました。**佐藤皮膚科医院**は藤原内科へ来られる方々の間でも評判で、今日はその「人気」の秘密に迫ってみようと思います。

藤原 今日はよろしくお願ひします。私は訪問診療の際に先生の診療所の前を通るんですが、この間は、お花の手入れをされていましたね。

佐藤 お花は大好きで、庭にチューリップをいっぱい植えたりしています。ガーデニングもそうですが、フラワーアレンジメントも大好きです。若い頃は主人とスキューバダイビングをしたこともあります。今は子供達二人もダイバーです。主人は脳神経外科が専門で、シミズ病院の副院長をしております。

藤原 特に「こういふ病気が皮膚科に来ていただきたい」という病気がありますか？

佐藤 そうですね。最近、皮膚科以外の先生方も湿疹とかでお薬を出されることが多いと思います。もちろん、それはそれでいいのですが、例えばアトピー性皮膚炎などは、長く経過を追わなくてはいけませんし、その時々状態に応じて、きめ細かく軟膏の種類を替えたり、塗り方を指導したりいたします。そういう意味では早めに専門医を受診していただければありがたいですね。薬局で買ったり、あるいは他

② 出張ミニドック

■診察、血液検査、検尿、心電図をセットにし、予約した日曜日に、私が自宅までお伺いして診察、採血、検尿、心電図検査を行うもの。
費用：未定。
◎忙しいサラリーマン、自営業の方向け。



③ 循環器ドック

■診察、血液検査、検尿、心電図、肺機能、運動負荷心電図、心エコー検査。
(オプションとして、ホルター心電図)
費用：未定。
◎ひととおり、心臓を調べたい方に。

④ 消化器ドック(A)

■診察、血液検査、検尿、腹部エコー、胃透視/胃力メラ(どちらかを選択)。
(オプションとして、胃癌スクリーニング用血液検査、腫瘍マーカーセット)
費用：未定。
◎消化器疾患、特に胃癌が気になる方。

⑤ 消化器ドック(B)

■(診察、血液検査、検尿)注腸/大腸ファイバー(どちらかを選択)。
費用：未定。
◎下部消化管の精査。原則として消化器ドック(A)を受けられた方を対象とします。

項目としては、以上のようなものを考えております。また近くアンケートを実施し、どのような検査を希望される方が多いかを調査したいと思っております。
③④⑤は組み合わせで行うこともできますが、1日で二つ以上のドックを行うことはできません。禁煙を希望される方は、禁煙外来をセットにすることもできます。

血液検査は、基本健診での採血を基本に、肝臓、腎機能、腎機能、電解質、栄養状態、高脂血症、糖尿病、などをチェックできるようにしたいと思います。

ドックの結果については、専用のファイルに保存し、皆様にお渡しするような形を考えております。検尿、血液検査の結果だけでなく、心電図、胃力メラなどの結果も、「胃潰瘍痕」などのような、単なる所見の記載だけでなく、なるべくそのままの画像情報でファイルし、もしドックを受診された方が、大学病院などの医療機関を

どに効果があるとされています。更年期障害の方には、保険診療も使えます。

藤原 最後になりましたが、患者さんへのメッセージを一言。

佐藤 私が患者さんを診せていただくときに気をつけていることは、「なるべく早く治って頂く」ように、またできるだけ「副作用が出ない」ように、ということ



と、ここに私が開業した当初、
「先生という方から頂いたお薬書があるんです。」
「先生とは実際にお会いしたこともなかったのですが、その薬書には「二人一人を大事に、丁寧に診るようになさい。」とありました。これがすごく心に残っていて、今も心の支えにしております。やっていきたいと思っております。これからこの気持ちを忘れずにごくごいさいました。



佐藤みち子先生



か、お薬を飲んでもらうように説明しても、ビックリされる方は少なくなりました。また最近、アトピー性皮膚炎の新薬も出ています。

その他には、美容目的のピアス(両側で700円)とか、ニキビの治療に「ケミカルピーリング」などもやっています。最近始めたものでは、「プラセンタエキス(胎盤エキス)」の注射がありますが、更年期障害、皮膚のシミな

訂正お詫び



第3号「お答えします」の「コーナー」の中で、『現在外来での老人1人1回受診あたりの医療費の平均額は、1400円前後と書かれています。したがって1割負担とすると140円となり、月に2回受診すると280円となり、月額1600円と比べて割高となります。』と書きましたが、平成12年12月診療分のデータを見ますと、国保老人の循環器科での外来1日あたりの平均点数は941.5点(1点=10円)でした。したがって、同部を以下のように訂正いたします。ご迷惑をおかけしたことをお詫びいたします。

現在外来での老人1人1回受診あたりの医療費の平均額は、940円前後と書かれています。したがって1割負担とすると94円となり、月に2回受診すると188円となり、月額1600円と比べて割高となります。

人として、「夜もやっていたらなあ」と思うのですが、「医師」であり、「妻」であり、「母」でもある佐藤先生に対して、そこまで望んではいけないのかなと思った次第です。また机の引き出しから出してこられた先生の葉書のエピソードは、駆け出しの私にとっても胸にしりと応えるお話を、佐藤先生が患者さんをとて大事にされている理由がよくわかりました。まるで、とびきりおいしいレストランを見つけた時みたいな気分で、「人に教えたいけれど、これ以上人が出て混雑して、自分が行けなくなったら困るな。」といった心境です。



佐藤皮膚科医院
下鴨東塚本町10
TEL 721-7024

